

Session 2018

Projet InSociety Java

Documentation d'utilisation Administrateur

BTS SERVICES INFORMATIQUES AUX ORGANISATIONS
SOLUTIONS LOGICIELS ET APPLICATIONS METIERS

COCO MARIE-ANGE



Table des matières

PROJET INSOCIETY JAVA	0
I - PRESENTATION	2
II - CONNEXION	2
III - ACCUEIL	3
A. GESTION DES NOTES	4
1) Ajouter une note	4
2) Modifier une note	4
3) Supprimer une note	5
IV - MON ESPACE	5
V - RESSOURCES	6
A. GESTION DU PERSONNEL	6
1) Afficher le personnel	6
2) Ajouter/Modifier/Supprimer un membre du personnel	6
B. GESTION DES ÉVENEMENTS	7
1) Afficher/Créer/Modifier/Supprimer les évènements	7
C. GESTION DES SALLES	8
1)Afficher/Créer/Modifier/Supprimer les salles de réunions	8
VI - DECONNEXION	8



I - Présentation

Cette application Java est une interface faite pour les administrateurs, elle permet la gestion du personnel, d'évènement, de salle de réunion et de mémoriser une note pour que l'administrateur s'en souvienne. Ces différentes données sont stockées dans une base de données MySQL nommée InSocietyBDD.sql que l'administrateur modifie ou complète en fonction du besoin. Pour lancer le programme cliquer sur « InSocietyJava.jar »



II - Connexion

Voici la page de connexion pour les Administrateurs, l'application Java :

The screenshot shows a web browser window displaying the login page for the InSociety Administrator Interface. The page has a light blue background. At the top, it says "Bienvenue sur l'interface Administrateur de l'Intranet de InSociety". On the left, there is a logo for "InSociety Intranet Entreprise" featuring a globe and people icons. The main content area is a white rounded rectangle containing two input fields: "Login / identifiant :" with a placeholder "Tapez votre login" and "Mot de passe :" with a placeholder "Tapez votre mot de passe". Below these fields is a black button labeled "Connexion". At the bottom of the page, it says "Webmaster - Réalisé par MAC, Portail Collaboratif".

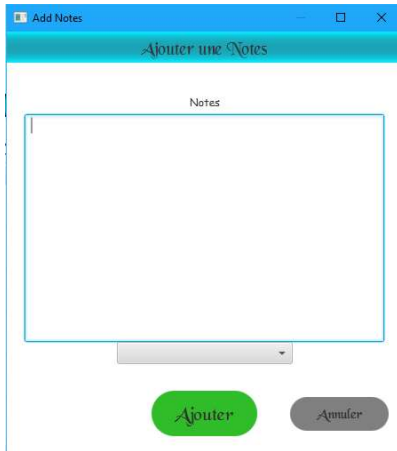
Saisissez votre « login » et « mot de passe », puis cliquer sur Connexion.



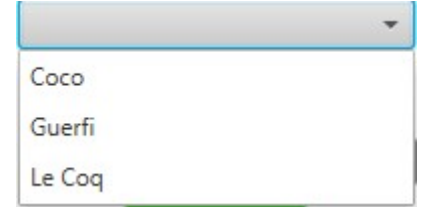
A. Gestion des Notes

1) Ajouter une note

Pour ajouter une note cliquer sur,  suite à cela une nouvelle fenêtre s'ouvre :



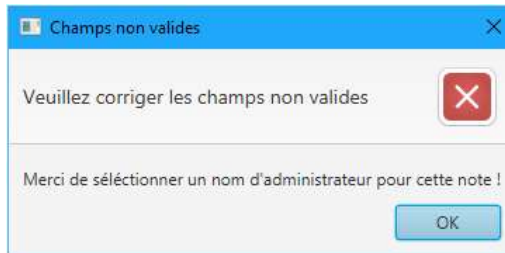
Vous pouvez insérer le texte correspondant à votre note et choisir dans le ComboBox à qui est attribuée la note ou bien qui l'a écrite selon votre choix :



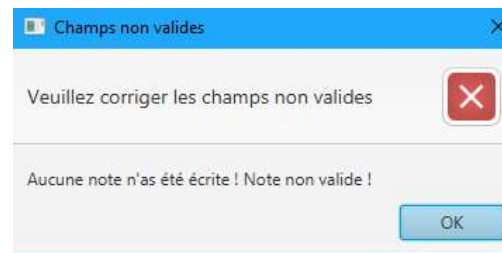
Puis ensuite cliquer sur « Ajouter » pour la sauvegarder. Si vous cliquer sur « Annuler » la note ne sera pas sauvegardé et la fenêtre se fermera.


Si vous oubliez de sélectionner un des champs, le programme vous le dira par un message d'erreur :

➤ Si le champ nom administrateur n'est pas rempli :



➤ Si le champ note n'est pas rempli :



Après avoir ajouté votre note, il faut cliquer sur le bouton actualiser  pour que celle-ci

s'affiche :

Notes	Administrateur
Ajouter des salles	Coco
Test	Guerfi

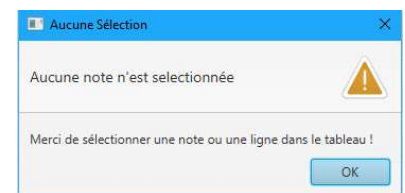
2) Modifier une note

Tout d'abord pour modifier une ligne, il faut en sélectionner une sinon un message d'erreur s'affiche :

Une fois la ligne à modifier sélectionnée, cliquer sur le bouton modifier

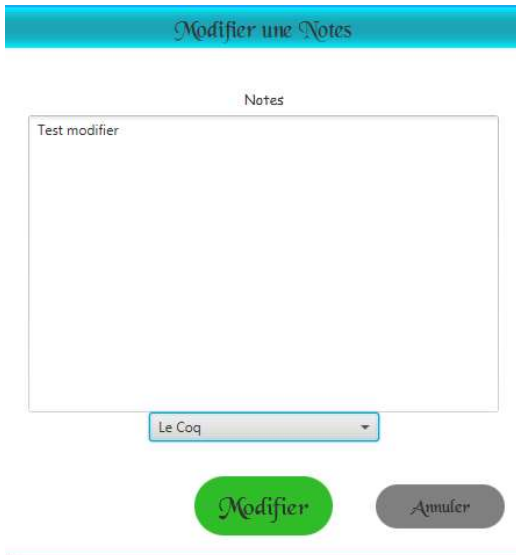


tout comme pour l'ajout, une nouvelle fenêtre apparaît :





Documentation d'utilisation Administrateur



La fenêtre est la même que pour l'ajout mais avec les champs déjà écrit car il s'agit d'une modification et non d'un ajout.

La procédure d'utilisation est donc la même que dans la partie

Ajouter une note

Vous pouvez insérer le texte correspondant à votre note et choisir dans le ComboBox à qui est attribué la note ou bien qui l'a écrite selon votre choix :



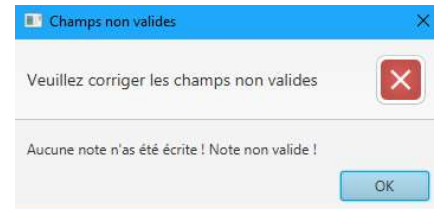
Puis ensuite cliquez sur « **Modifier** » pour la sauvegarder. Si vous cliquez sur « **Annuler** » la note ne sera pas

sauvegardée et la fenêtre se fermera.

- Si vous avez oublié de changer l'administrateur, il restera le même que précédemment !

Si vous oubliez de sélectionner un des champs, le programme vous le dira par un message d'erreur :

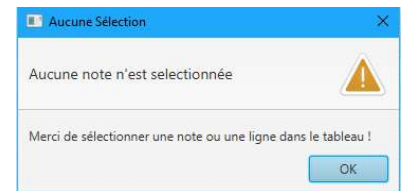
- Si le champ note n'est pas rempli :



Après avoir modifié votre note celle-ci s'affiche directement sans nécessairement actualiser la page.

3) Supprimer une note

Pour supprimer une note ou une ligne, il faut d'abord en sélectionner une, sinon cela affiche un message d'erreur tout comme pour la modification



Une fois sélectionné, cliquer sur le bouton  et la note se supprime immédiatement, aucun retour n'est possible !

IV - Mon espace

Cet onglet est là pour faciliter l'accès à d'autre interface à l'administrateur directement sur son application, tel que les boutons ci-dessous donne un accès direct à l'application de son choix !

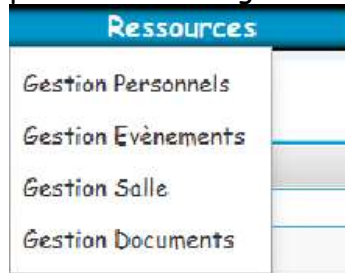
Exemple : Cliquer sur « GLPI » celui-ci ouvrira une page de votre navigateur avec le site de GLPI.





V - Ressources

L'onglet ressources est subdivisé en plusieurs sous onglet comme le montre l'image suivante :




Nous allons détailler ces sous onglets ci-dessous

A. Gestion du Personnel



1) Afficher le personnel

Pour afficher le personnel présent dans la base de données, il faut cliquer sur  ou sur « Afficher tout ».

Login	Nom	Prénom	Servi...	Rôles	Mail	Localis...	Adresse	Tel	Date	Statut*
macoco	Coco	Marie-...	Infor...	Respon...	marie.a...	Guigne...	105 rou...	06.50.3...	1991-1...	hors lig...
SGuerfi	Guerfi	Souhila	Infor...	Respon...	sguerfi...	Evry	Evry	01.64.9...	1976-1...	hors lig...
qlecoq	Le Coq	Quentin	Infor...	Respon...	qlecoq...	St Michel	St Michel	01.64.9...	1989-0...	hors lig...
nlaival	Laval	Nicolas	Comp...	Respon...	nlaival@...	guigne...	105 rou...	06 34 5...	1989-0...	hors lig...
bfxd	ngf	vgsr	Resso...	Directeur	fes	gze	grz	gre	2018-0...	en ligne

2) Ajouter/Modifier/Supprimer un membre du personnel

Pour ajouter une personne cliquer sur « Ajouter Utilisateur » ou bien , une nouvelle fenêtre apparaît.

Pour modifier → « Modifier Utilisateur » où 

Pour supprimer → « Supprimer Utilisateur » où 

Pour actualiser → « Actualiser » où 

L'utilisation pour l'ajout, la modification, la suppression et l'actualisation d'un membre est le même que pour la Gestion des Notes vu précédemment avec l'interface qui change suivant les données de la base de données.

